



LE JOURNAL DE LA MOTTE

Octobre 2017 vol. 3 no 6

MUNICIPALITÉ DE LA MOTTE

LA PARIOLE PRÉSENTE

Le show à Lionel

J'AI SOUVENIR...

**SAMEDI
11 NOVEMBRE 2017
À 19 H 30**

CENTRE COMMUNAUTAIRE DE LA MOTTE
15 \$

AVEC ARTISTES INVITÉS !

BILLETS : BUREAU MUNICIPAL DE LA MOTTE // AURORE TURCOTTE • 819 727-2258 // À LA PORTE LE SOIR DU SPECTACLE

Cyrénus Laliberté et J.O.R. Rochon. Sous-sol de l'église de La Motte.

Plein de surprises pour la 10^e édition

Noël au terroir

Samedi, 18 novembre 2017
Centre communautaire de La Motte

TIRAGE

BRUNCH
BILLETS EN VENTE SUR PLACE

**30
EXPOSANTS !**

**ENTRÉE
GRATUITE,
ON VOUS
ATTEND !**

La Motte

D'amour
et d'eau pure!

municipalitedelamotte.ca
municipalitedelamotte

La Municipalité de La Motte se lance dans l'organisation de son 100^e anniversaire!



Le Comité organisateur, à la

Présidence : Roch Ouellet
 Vice-Présidence et trésorerie : René Martineau
 Coordination : France Rheault,
 Programmation : Pierre Labrèche
 Logistique : Keven Grenier-Chabot
 Aux Communications : Danaë Ouellet

DANS CE NUMÉRO

Nouvelles du 100e!.....	2
Coup d'œil municipal	3
Nouvelles de vos comités	4
Message de la Fabrique.....	5
Babillard.....	6-7
Agenda municipal	8

Pour connaître tous les détails concernant les activités du 100^e, suivez-nous
dans le Journal

ou sur facebook : www.facebook.com/municipalitedelamotte

ou sur le site web de la Municipalité : <http://municipalitedelamotte.ca>

La municipalité de La Motte se lance dans l'organisation de son 100^e anniversaire!

La Motte, mercredi 6 septembre 2017 --- C'est le 28 août 1919 que l'on procédait à l'érection canonique de la paroisse Saint-Luc de La Motte qui deviendra officiellement une municipalité deux ans plus tard. Reconnu pour son dynamisme culturel avec son Centre communautaire multifonctionnel, ses nombreux spectacles annuels, dont le Show de La Motte, ainsi que pour sa Route du terroir, le village se prépare maintenant à célébrer son 100^e anniversaire dont les festivités auront lieu du 22 au 30 juin 2019.

Comité organisateur

Une partie du comité organisateur est déjà au travail depuis quelques mois déjà afin de dessiner les grandes lignes de cet événement qui se voudra rassembleur.

À la

Présidence : Roch Ouellet

Vice-Présidence et trésorerie: René Martineau

Coordination : France Rheault

Programmation : Pierre Labrèche

Logistique : Keven Grenier-Chabot

Aux Communications : Danaë Ouellet

« Nous souhaitons des fêtes rassembleuses, conviviales et colorées, à l'image des gens de notre communauté » a mentionné Roch Ouellet d'entrée de jeu. « On espère que tous les lamottois de cœur ou de souche qui habitent en dehors viendront nous rejoindre durant cette semaine de fête. »

Le logo

Un logo a été créé ce printemps afin d'officialiser l'évènement. « Nous avons choisi d'illustrer notre petite église maintenant transformée en Centre communautaire. C'est depuis toujours le cœur du village. Il demeure l'endroit où les gens se rassemblent, que ce soit pour des spectacles, des funérailles, les spectacles de l'école et plus encore », d'expliquer Danaë Ouellet qui a conçu le logo. C'est Paul Ouellet, artiste lamottois bien connu qui a réalisé l'illustration.

Programmation

Bien qu'il soit encore tôt pour dévoiler la programmation, le comité organisateur a déjà une idée des festivités qui vont se dérouler du 22 au 30 juin 2019. Plusieurs idées bouillonnent de part et d'autre et tant les amateurs de culture, de sport et d'histoire devraient y trouver leur compte. Un des moments forts des festivités sera sûrement l'ouverture de la « boîte à malle du temps » qui se fera lors d'un souper-retrouvailles. En effet, en 1994 lors des activités entourant le 75^e de La Motte, la population a été invitée à déposer lettres et souvenirs à l'intention de membres de la famille ou d'amis.

«Ce sera un moment fort de notre 100^e puisque nous n'avons aucune idée du contenu du coffre. Il y a 25 ans, nous n'avons pas tenu de registre pour savoir qui avait écrit des lettres, ni qui en étaient les destinataires. Certains sont décédés depuis. Il y aura donc beaucoup de surprises et d'émotions » de préciser Pierre Labrèche, responsable de la programmation. « En tant que facteur à la retraite et en tant que conteur, je peux vous dire que j'ai très hâte de me plonger dans l'organisation entourant l'ouverture de notre boîte à malle du temps.»

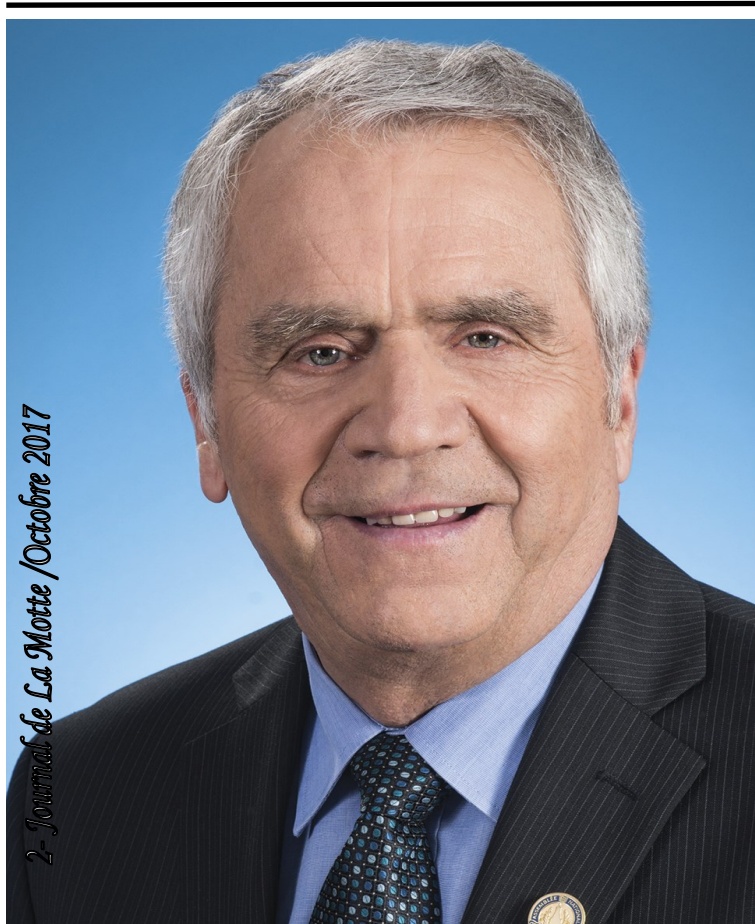
Pour une organisation de cette envergure, nous aurons besoin de votre aide pour nous fournir des photos, des archives de vos comités etc. À cet effet, vous pouvez joindre la coordonnatrice au bureau municipal au 819 732-2878

Source :

Danaë Ouellet, comité organisateur
Danaë Ouellet communication marketing
819 444-6040
info@danaeouellet.com

Information :

France Rheault, coordonnatrice du 100^e
Municipalité de La Motte
819 732-2878
ad.lamotte@cableamos.com



François Gendron
Député d'Abitibi-Ouest
Vice-président de l'Assemblée nationale

Hôtel du Parlement
Bureau 2.03
Québec (Québec) G1A 1A4
Tél. : 418 644-1007
Télé. : 418 644-1368
www.francoisgendron.qc.ca

258, 2^e Rue Est
La Sarre (Québec) J9Z 2H2
Tél. : 819 339-7707
Télé. : 819 339-7711
Francois.Gendron.ABOU@assnat.qc.ca

261, 1^{re} Avenue Ouest
Amos (Québec) J9T 1V1
Tél. : 819 444-5007
Télé. : 819 444-5011
[f francoisgendron](https://www.facebook.com/francoisgendron)

5	3			7			
6			1	9	5		
	9	8					6
8				6			3
4			8		3		1
7				2			6
	6					2	8
			4	1	9		5
				8			7
						7	9

À PROPOS DU JOURNAL DE LA MOTTE

Le **Journal de La Motte** est publié aux deux mois; il paraît en février, avril, juin, août, octobre et décembre. Si vous désirez soumettre un message d'intérêt public en tant qu'individu ou organisme, faites-le parvenir au bureau municipal avant le 15 du mois précédant la parution. **Dépôt légal à la Bibliothèque nationale du Québec.**

Tél : 819 732-2878, Téléc : 819 732-4248 ad.lamotte@cableamos.com

L'équipe du Journal :

Rédaction : France Rheault

Correction : Jocelyne Lefebvre

Soutien : Monique T. Savard, Françoise Thibodeau, Sylvie Thibodeau, Monique St-Pierre

Coup d'œil municipal



Texte par Rachel Cossette

Municipalité de La Motte



Les prochaines séances du conseil, les lundis 2 octobre et 13 novembre 2017 à 19h30 à la salle de délibérations du conseil.

**QUATRE HEURES POUR ALLER VOTER, C'EST VOTRE DROIT!**

Le jour des élections, votre employeur doit vous accorder au moins quatre heures consécutives pendant l'ouverture des bureaux de vote pour aller voter. Cela n'inclut pas le temps normalement accordé pour les repas.

SI VOUS AVEZ DES DIFFICULTÉS À VOTER...

Le personnel du bureau de vote est là pour vous faciliter la tâche.

Vous pourrez obtenir de l'aide si vous êtes incapable de marquer votre bulletin de vote.

Les personnes ayant une déficience visuelle peuvent voter seules, en utilisant un gabarit qui leur sera remis. Elles seront informées de l'ordre dans lequel les noms des candidats figurent sur le bulletin.

Les personnes sourdes ou malentendantes pourront être accompagnées d'un interprète.

LE 5 NOVEMBRE PROCHAIN

des élections se tiendront dans votre municipalité.

CONDITIONS REQUISES POUR VOTER

Pour voter, **une personne doit être inscrite sur la liste électorale**, avoir 18 ans ou plus le jour du vote et remplir les conditions suivantes au 1^{er} septembre :

posséder la citoyenneté canadienne;

ne pas être sous curatelle¹; ne pas être privée de ses droits électoraux;

être : domiciliée dans la municipalité et habiter au Québec depuis au moins 6 mois;

OU

propriétaire d'un immeuble ou occupante d'un établissement d'entreprise depuis au moins 12 mois.

VÉRIFIEZ,**C'EST VOTRE RESPONSABILITÉ.****Sans inscription, pas de vote !**

1. Une personne est sous curatelle si un tribunal l'a reconnue inapte, de façon totale et permanente, à prendre soin d'elle-même et à administrer ses biens.

MUNICIPALITÉS DE 5 000 HABITANTS OU PLUS**LES CONTRIBUTIONS ÉLECTORALES**

Vous pouvez donner jusqu'à 100 \$ par année à chacun des partis et des candidats autorisés et jusqu'à 100 \$ de plus au cours d'une année où se tiennent des élections générales ou lors d'une élection partielle, pour un total de 200 \$. Vos contributions doivent être versées au représentant officiel ou à une personne désignée par celui-ci. Vous devrez signer un reçu à cet effet.

LE CONTRÔLE DES DÉPENSES ÉLECTORALES

Les dépenses électorales sont limitées en fonction du nombre d'électeurs inscrits sur la liste électorale. Seul l'agent officiel d'un parti ou d'une personne candidate autorisée a le droit d'engager et de payer des dépenses électorales. Un rapport de toutes les dépenses électorales est remis au trésorier de la municipalité et celui-ci en fait parvenir une copie au Directeur général des élections du Québec.

Vous avez des questions?

Pour obtenir de plus amples renseignements, n'hésitez pas à communiquer avec le bureau de la présidente d'élection de la Municipalité : Madame Rachel Cossette, 819 732-2878

VOTRE NOM N'EST PAS INSCRIT**ou vous voulez modifier votre inscription?**

Vous devez alors vous présenter au bureau de révision pour vous inscrire ou pour modifier votre inscription. Un parent, un conjoint ou une personne qui cohabite avec vous peut faire ces démarches à votre place. Pour vous inscrire, vous devez indiquer l'adresse précédente de votre domicile et présenter deux pièces d'identité.

La première doit indiquer votre **nom** et votre **date de naissance** (par exemple : acte de naissance, carte d'assurance-maladie ou passeport);

la seconde doit comporter votre **nom** et votre **adresse** (par exemple : permis de conduire, carte étudiante, compte de téléphone ou d'électricité).

Si, au 1^{er} septembre 2017, vous êtes propriétaire d'un immeuble ou occupez un établissement d'entreprise depuis au moins 12 mois et que votre domicile n'est pas situé dans la municipalité, vous pouvez exercer votre droit de vote. Il vous suffit de faire une demande écrite auprès de la municipalité avant le 16 octobre afin que votre nom soit ajouté sur la liste électorale.

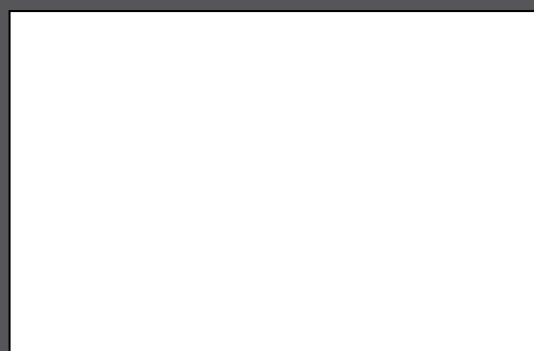
Les copropriétaires d'un immeuble ou cooccupants d'un établissement d'entreprise doivent désigner parmi eux, au moyen d'une procuration, la personne à inscrire sur la liste électorale.

Important!

Il faut être un électeur ou une électrice de la municipalité pour exercer votre droit de vote ou pour désigner une personne à inscrire sur la liste électorale.

ÉLECTIONS MUNICIPALES**DU 5 NOVEMBRE 2017**

Municipalité de La Motte

Je vote

LE DIRECTEUR GÉNÉRAL DES ÉLECTIONS DU QUÉBEC

OÙ SE TROUVE LE BUREAU DE RÉVISION?

La révision de la liste électorale aura lieu

Lundi 16 octobre de 19 h à 22 h

Pour demander une inscription ou une radiation sur la liste électorale

Mercredi 18 octobre de 10 h à 13 h

au bureau municipal 349 chemin St-Luc

Info : Madame Rachel Cossette, présidente d'élection.

OÙ ET QUAND ALLER VOTER?

Le 5 novembre sera la journée des élections. Pour connaître les heures d'ouverture et l'adresse de votre bureau de vote, consultez le site facebook de la Municipalité : www.facebook.com/municipalitedelamotte ou communiquez avec madame Rachel Cossette.

Si vous prévoyez vous absenter ou être dans l'impossibilité d'aller voter le jour des élections, vous pourrez voter **PAR ANTICIPATION**.

Pour connaître les heures d'ouverture et l'emplacement de votre bureau de vote par anticipation, consultez :

www.facebook.com/municipalitedelamotte

ou communiquez avec

Madame Rachel Cossette, 819 732-2878

Important!

Pour voter, vous devez vous identifier en présentant l'un des documents suivants :

votre carte d'assurance-maladie; votre permis de conduire; votre passeport canadien; votre certificat de statut d'Indien; votre carte d'identité des Forces canadiennes.

Nouvelles de vos comités

Octobre 2017 vol. 3 no 6



Bonjour,

Ça me fait bien plaisir de vous donner quelques nouvelles du Centre communautaire... Le temps file à toute allure, l'été nous aura permis de présenter quatre beaux spectacles gratuits les vendredis soirs... Merci encore à tous ceux et celles qui font que ces événements aient lieu chez nous!



Louis Joseph Fecteau Lefebvre et son mentor Paul Ouellet / 4 août 2017
Crédit photo : Danaë Ouellet

Et il y a encore de beaux projets qui s'en viennent! En novembre, mettez déjà deux dates à votre agenda! Le 11 novembre La Parole présente Le Show à Lionel, qui cette année porte le titre : « J'ai souvenir... ». Un spectacle de chansons avec toute une liste d'artistes invités par notre ami Lionel Laliberté. On remercie d'avance tous ces artistes qui viendront généreusement participer à cette soirée-bénéfice qui nous permet de maintenir vivant notre Centre communautaire.

Le 18 novembre, c'est bien sûr le « Noël Terroir ». Une occasion magnifique de découvrir les talents d'artisans d'ici et d'ailleurs qui nous présentent leurs créations... C'est toujours un plaisir de s'y retrouver ...

Et puis je vous dis d'avance que samedi le 9 décembre en fin d'après-midi, c'est un spectacle de musique et de chansons de Noël qui sera présenté gratuitement pour les petits et les grands au Centre communautaire... C'est déjà en train de se préparer, et d'ici là profitons de l'automne!

Pierre Labrèche

REGROUPEMENT DES BIBLIOTHÈQUES PUBLIQUES DE L'ABITIBI-TÉMISCAMINGUE

EN OCTOBRE DANS LES BIBLIOTHÈQUES DE LA RÉGION, C'EST

LA CHASSE AUX ABONNÉS

En octobre, abonnez-vous ou réabonnez-vous à votre bibliothèque et courez la chance de gagner l'une des 2 tablettes 9,6 pouces offertes par le Réseau BIBLIO

WOW! En octobre abonnez-vous et courez la chance de remporter une tablette numérique.

Je m'abonne, je la veux!

Avec une tablette numérique, je peux : Lire des livres numériques, m'amuser, travailler et communiquer. C'est une raison de plus de m'abonner à ma bibliothèque.

Mais aussi, avoir accès à plus de 625 000 livres et documents dans les bibliothèques de la région.



Amos | Angliers | Arnfield | Aupaluk | Authier | Barraute | Béarn | Beaucanton | Beaudry | Belcourt | Bellecombe | Belleterre | Berry | Cadillac | Clérick | Clerval | Cloutier | Colombourg | Destor | Duparquet | Dupuy | Fabre | Fugèreville | Guérin | Guyenne | Kicicakik | La Corne | La Motte | La Reine | Laforce | Landrienne | Latulipe | Laverlochère | La Sarre | Label-sur-Quévillon | Lorrainville | Macamic | Malartic | Manneville | Matagami | Moffet | Montbellard | Mont-Brun | Municipalité du Canton Clermont | Nédélec | Normétal | Notre-Dame-du-Nord | Duje-Bougoumou | Palmariolle | Poularies | Preissac-des-Rapides | Preissac-Sud | Réminigny | Rivière-Héva | Rollet | Rouyn-Noranda | Secteur des Coteaux | Senneterre | St-Bruno-de-Guigues | St-Dominique-du-Rosaire | St-Eugène-de-Guigues | St-Lambert | Ste-Germaine-Boule | Ste-Gréguire | Ste-Hélène-de-Mancebourg | Sullivan-Taschereau | Timiskaming First Nation | Val-d'Or | Val-Paradis | Val-Senneville | Val-Sc-Gilles | Villebois | Ville-Marie | Winneway



En octobre, ouverture officielle de la chasse à votre biblio!

En marge de la Semaine des bibliothèques publiques du Québec, qui se tiendra du 21 au 28 octobre 2017, le Réseau BIBLIO, en collaboration avec les bibliothèques publiques urbaines de la région, lance, durant tout le mois d'octobre, la 5^e édition de *La chasse aux abonnés*.

En effet, toute personne, jeune ou adulte, qui s'abonne ou se réabonne à sa bibliothèque locale, en octobre, devient admissible au tirage d'une des 2 tablettes numériques Samsung Galaxy de 9,6 pouces, offertes par le Réseau BIBLIO.

Avec sa carte de bibliothèque, un abonné a accès à des milliers de livres et documents dans les bibliothèques de la région, à des livres numériques, à des produits saisonniers tels des accès gratuits à des sites touristiques, à des heures du conte, à des clubs de lecture et plein d'activités d'animation. De plus, en s'abonnant, l'utilisateur s'attribue un mot de passe (NIP) qui lui permet d'accéder à distance avec son ordinateur, son portable, son iPhone, à son dossier, pour réserver et renouveler des prêts de documents, communiquer avec sa bibliothèque et faire des demandes spéciales (prêts entre bibliothèques). Par ailleurs, la majorité des bibliothèques du Réseau BIBLIO disposent d'une borne Wi-Fi, permettant ainsi à la population d'accéder gratuitement au service Internet sans fil et ce, 24/7.

Donc, en octobre, on s'abonne!

Source : Chantal Baril, Réseau BIBLIO ATNQ
819 762-4305, poste 28
Chantal.baril@reseaubibliotatnq.qc.ca

Grippe saisonnière

Se faire vacciner **chaque année** contre la grippe constitue le meilleur moyen de se protéger contre la maladie et ses complications. Le vaccin est offert gratuitement aux personnes faisant partie des groupes les plus vulnérables.

Vaccination antigrippale à la Motte

Jeudi 9 novembre à la salle Héritage

Pour prendre rendez-vous, surveillez les dates dans le Citoyen ou sur facebook de la Municipalité ; facebook.com/municipalitedelamotte

NOUS RECRUTONS!

Vap-T

Tabagie électronique

Amos + La Sarre:

Temps partiel (11,50\$ à 13\$)

Rouyn-Noranda:

Temps plein (13\$ à 15\$)

Temps partiel (11,50\$ à 13\$)

POSTULEZ:

VAPO-T@OUTLOOK.COM

ARTICLES VAPOTEURS-ARTICLES FUMEURS
CULTURE HYDROPIQUE - JEUX VIDÉO

HORAIRE DES CÉLÉBRATIONS EUCHARISTIQUES

OCTOBRE 2017

30 sept...Âme Lyne Larouche par Jeannot Lafrance
19h.....Âme Camille St-Amant par Jeannot Lafrance

7 oct.....Messe à St-Mathieu
19h

14 oct...Âme Graziella Ouellet par Quête funéraires
19hÂme Georgette Villeneuve par Quête funéraires

21 oct ...Messe à St-Mathieu
19h

28 oct ...Âme Maurice Naud par Quête funéraires
19h..... Âme Yvon Mainville par Quête funéraires



NOVEMBRE 2017

04 nov...Messe à St-Mathieu
19h

MESSE SERA DITE À ST-MATHIEU

11 nov....Âme Lyne Larouche par M. et Mme Léopold Larouche
19h..... Âme Idola St-Amant par Quête funéraires

18 nov... Messe à St-Mathieu
19h.....

25 nov.. Âme Félix St-Amant par Tante Blanche
19h..... Âme Camille St-Amant par Jeannot Lafrance

Invitation à «l'heure d'adoration»

Tous les jeudis soirs à 19 h
À l'église de La Motte
Bienvenue à tous!

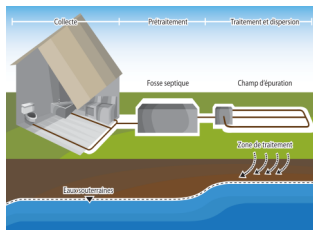
Pour information : Carmel Guénette 819-727-2525



Pour toutes informations supplémentaires, observations ou questionnements, veuillez contacter l'OBVAJ :
Tél. : 819-824-4049
Courriel : informations@obvaj.org
Site internet : www.obvaj.org Facebook: <https://www.facebook.com/eauOBVAJ/>

Les installations septiques

Les installations septiques ont pour rôle d'évacuer et de traiter les eaux usées des résidences isolées. Or, la mise en place des installations septiques est souvent non-conformes et l'entretien négligé, ce qui peut causer des problèmes au niveau de la santé et de la sécurité des utilisateurs de puits et de plans d'eau avoisinants. Il peut aussi y avoir de grands impacts sur l'environnement!



Votre gazon sur le champ d'épuration est vert ou spongieux?
Il y a un liquide gris ou noir sur votre terrain?
Des mauvaises odeurs émanent du champ d'épuration?

Votre installation septique est probablement défectueuse!

Invitation à ceux et à celles qui n'ont pas pu être présents à la journée du lancement de la pastorale, il y aura un lancement de l'année pastorale pour les Paroisses

Mercredi 4 octobre 2017 de 19 h 30 à 21h, au sous-sol de l'église Christ-Roi

Bienvenue à tous!

Les bonnes pratiques

Lorsqu'un volume d'eau est envoyé dans la fosse, un volume équivalent est envoyé au champ d'épuration! Donc, en utilisant trop d'eau, il y a des risques de ne pas laisser suffisamment de temps aux bactéries de faire leur travail. De même, si le sol près du champ d'épuration est saturé, l'eau ne pourra pas pénétrer convenablement et ne sera donc pas filtrée.

Répartir les brassées de lavage dans la semaine; Éviter d'utiliser beaucoup d'eau après une grosse pluie; Éviter d'arroser le champ d'épuration.

Faites attention à votre champ d'épuration!

Ne stationnez pas votre voiture sur le champ et ne laissez pas de voitures y circuler;

N'installez pas de structure sur le champ (gazébo, cabanon,...);

Ne plantez pas d'arbres ou d'arbustes sur le champ d'épuration!

Éviter de mettre des substances se décomposant mal (ou très lentement), ainsi que des produits toxiques pouvant tuer les bactéries de la fosse septique!

Ne jetez pas aux toilettes ou dans l'évier :

Huiles et graisses; Couches jetables; Tampons et applicateurs; Mouchoirs et essuie-tout; Cheveux; Condoms; Nourriture et compost; Peinture et solvant; Pesticides, antigel, essence; Litière pour chats; Détergents corrosifs (ex: Javel); Savons antibactériens et autres désinfectants; Médicaments et antibiotiques; Etc.

N'oubliez pas de vidanger votre fosse septique! La vidange est essentielle et doit être faite aux deux ans pour les résidences permanentes et aux 4 ans pour les résidences saisonnières!

Types de traitements :

Primaire

Fosse enfouie dans le sol (premier compartiment)

Recueille les déchets solides et liquides et elle sert à retirer les matières flottantes, qui vont se déposer dans le fond de la fosse. Seuls les liquides (eaux usées ou eaux grises) en ressortent et sont transportées au deuxième compartiment de la fosse.

Primaire

Fosse étanche (deuxième compartiment)

Recueille les liquides du traitement primaire et poursuit la séparation des boues et de l'écume. Elle dirige ensuite les liquides vers le

Secondaire

Champ d'épuration

Les liquides issus de la fosse y subissent un traitement par l'entremise de tuyaux percés disposés en grille sur du gravier et qui répartissent l'effluent dans un sol. Le sol filtrera ensuite l'eau.

Prétraitements de la fosse septique: permettent la digestion des solides par les bactéries.



NOTAIRES

22, 1^{re} Avenue Ouest, bureau 301,
Amos (Québec) J9T 1T8
T. 819.732.2812. F. 819.732.7951

855, 10^e Avenue,
Senneterre (Québec) J0Y 2M0
T. 819.737.2747 F. 819.737.5027

PME INTER Notaires ABITIBI inc.

Auparavant « Bastien, Lantagne, Richard & Associés Inc. »

Notaires & conseillers juridiques

Services professionnels :

Vente & hypothèque, donation, testament, mandat, convention, contrat de mariage, droit commercial et corporatif, service de greffe fiduciaire etc.

Me Michel Lantagne
Me Martine Corriveau
Me Valérie St-Gelais

Me Sébastien Banville-Morin
Me Catherine Pomerleau
Me Annabelle Lefrançois

Me Gabrielle Morin
Me Claudine Bérubé
Me Pamela Trottier-Poirier

www.pmeinter.com

pmeinter@notairesabitibi.com

Une étude de neuf (9) notaires à votre service

Babillard

Suis-je à risque d'épuisement ?

« L'épuisement est un affaissement et une usure de l'énergie vitale provoquée par des exigences excessives qu'on s'impose ou qui sont imposées de l'extérieur et qui minent nos forces, nos mécanismes de défense et nos ressources et en vient à influencer notre motivation, nos attitudes et notre comportement ».

Le fait de s'occuper d'un proche, surtout à domicile, nous amène à connaître des tensions, des stress répétés, des nuits sans repos à partir du moment où la maladie devient de modérée à sévère. Voici certains signes qui témoignent d'une présence de stress nuisible à la santé :

- irritabilité, impatience, agressivité
- tristesse, envie fréquente de pleurer
- culpabilité
- difficulté à se détendre
- troubles de l'appétit
- troubles du sommeil
- perte d'intérêt pour les activités préférées, problèmes de santé fréquents

Ces symptômes peuvent découler d'un ensemble de facteurs tels : conflits familiaux, tensions émotionnelles, non-respect de nos limites, fatigue et maux physiques, isolement social, préoccupations d'ordre légal, difficultés financières...

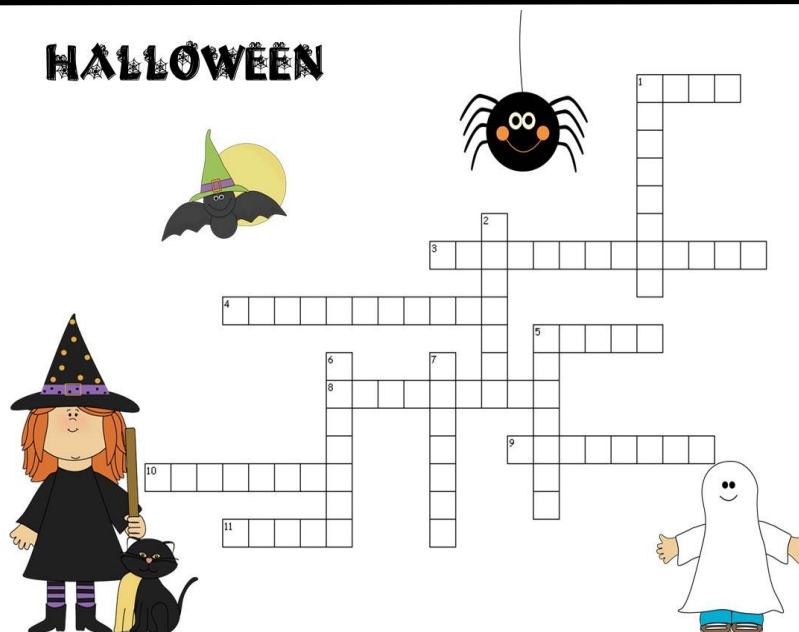
La balance entre les frustrations et les gratifications doit être maintenue : un déséquilibre prolongé aboutit à l'épuisement et parfois même à la dépression. D'où l'importance de répondre à nos besoins, de souffler en se permettant de ne plus être en prise directe avec notre proche pendant quelques heures. On appelle cela du répit. L'organisme *Support aux Aînés de l'Harricana* peut vous renseigner à ce sujet.

Prochaine chronique : « Les réticences à utiliser le répit »

Pour recevoir une copie du formulaire « **L'inventaire afin de savoir si votre fardeau est trop lourd** », informez-vous :

Marielle Rioux, intervenante sociale
819 732-6521 poste 3166
Fax : 819 732-7526
Support aux Aînés de l'Harricana
1momentpourvous@gmail.com

HALLOWEEN



L'équipe du Journal vous souhaite à vous tous chasseurs, la meilleure des chances et surtout soyez prudents!!

Bonne chasse!

Ministère des Forêts,
de la Faune
et des Parcs

Québec



Moose, p. 1694.

Résultat de l'inventaire aérien de l'orignal dans la zone de chasse 13

Rouyn-Noranda, le 19 septembre 2017 – La Direction de la gestion de la faune de l'Abitibi-Témiscamingue du ministère des Forêts, de la Faune et des Parcs dévoile aujourd'hui les résultats de l'inventaire aérien de l'orignal réalisé au cours de l'hiver 2017 dans la zone de chasse 13.

Cet inventaire a été effectué par les biologistes et les techniciens de la faune régionaux du Ministère entre le 19 janvier et le 17 février 2017. On a survolé un total de 75 parcelles de 60 km², sélectionnées selon un protocole rigoureux. Un premier survol a permis de cartographier les réseaux de pistes d'orignal puis un second survol a permis d'identifier le sexe des bêtes observées et de distinguer les adultes des faons. Le territoire couvert excluait cependant la réserve faunique La Vérendrye, qui fait l'objet d'une gestion faunique particulière.

Les données recueillies ont permis d'estimer la population hivernale totale d'originaux à plus de 14 000 individus, soit un nombre équivalent à celui estimé au dernier inventaire remontant à l'hiver 2005. Dans la zone 13, qui couvre la région de l'Abitibi-Témiscamingue, la densité de population de ce cervidé est de 2,6 originaux par 10 km². La précision sur cette valeur est de 12,4%, ce qui est jugé excellent pour ce type d'inventaire. Comme par le passé, les densités les plus élevées ont été observées dans les secteurs de Rouyn-Noranda et du Témiscamingue, alors que le secteur à l'est de Senneterre présente des densités plus faibles. Ces différences s'expliquent principalement par la qualité de l'habitat pour l'orignal.

Une population de nouveau en croissance

Au cours du dernier plan de gestion de l'orignal (2004-2010), la date d'ouverture de la chasse à l'arme à feu dans la zone 13 avait été devancée d'une semaine à la demande des chasseurs. Cette modification réglementaire a généré les plus fortes récoltes historiques, mais a été suivie par une diminution du nombre d'originaux récoltés. Ce changement a donc eu pour conséquence de faire baisser la population d'originaux de la zone 13. Le retour à la date d'ouverture initiale de la chasse à l'arme à feu a été effectué en 2010 et, depuis, la population d'originaux de cette zone de chasse présente une légère croissance. Les résultats de l'inventaire aérien de l'hiver 2017 démontrent que le cheptel a désormais atteint une abondance équivalente à la période précédant ce devancement, ce qui confirme la tendance observée dans la récolte.

Poursuite des objectifs du Plan de gestion de l'orignal 2012-2019

L'objectif du Plan de gestion de l'orignal 2012-2019 dans la zone de chasse 13 est un accroissement graduel de la population pour atteindre une densité de 3,2 originaux/10 km² d'habitat après chasse, à l'extérieur de la réserve faunique, d'ici à 2019. Les résultats de l'inventaire indiquent que la tendance à l'accroissement de la population devrait permettre d'atteindre l'objectif, mais à plus long terme. Les résultats de l'inventaire seront pris en considération dans l'élaboration du prochain plan de gestion de l'orignal.

Pour obtenir des renseignements sur le Ministère et en savoir plus sur ses activités et ses réalisations, consultez le mffp.gouv.qc.ca et les réseaux sociaux :
<https://www.facebook.com/ForetsFauneParcs> https://twitter.com/MFFP_Quebec

Source :

Geneviève Décarie Conseillère en communication Direction générale de l'Abitibi-Témiscamingue et du Nord-du-Québec Tél. : 819 763-3388, poste 257

Babillard

Octobre 2017 vol. 3 no 6



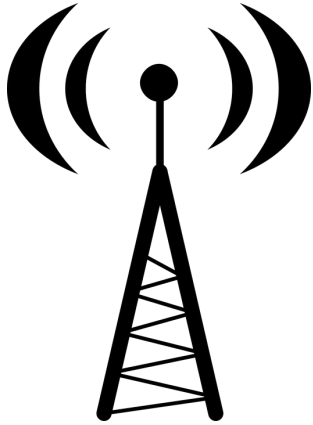
C'est à leur tour de se laisser parler d'amour!

Octobre :

- 03-Florian Breault
- 08-Maurice St-Amant
- 08-Denis Guay
- 17-Linda Turcotte
- 17-Germain Allard
- 29-Lilia Lafrance
- 30-Guylaine Larouche

Novembre :

- 12-Karine Meilleur
- 18-Ludovick Marcoux
- 21-Gilberte Toupin
- 26-Roch Ouellet



TROCHEURES
AMOS-RÉGION

Je donne Je reçois

Système d'échange de temps

Pour devenir membre:
42 Principale Nord, Amos
819-732-6776 poste 1
info@TrocheuresAmosRegion.ca
TrocheuresAmosRegion
TrocheuresAmosRegion.ca



Télédistribution Amos est présentement à effectuer des travaux d'installation d'équipement sans fil dans le clocher du Centre communautaire afin d'améliorer le signal Internet pour les usagers de La Motte.

Nécrologie
Nous offrons nos sympathies à la famille pour le décès de :
Madame Germaine Guay Bolduc décédée le 24 septembre 2017, à l'âge de 94 ans.

Prochaines distributions de denrées les :
10 octobre—7 novembre
Vous êtes dans le besoin! Le service est là pour vous!
Info : 819 732-2878

La SADC Harricana est un partenaire incontournable pour la réalisation de vos projets d'affaires!

Elle vous aide à :

- Démarrer ou acquérir une entreprise
- Moderniser des équipements
- Acheter ou rénover un bâtiment
- Développer de nouveaux marchés
- Financer un fonds de roulement

COMMUNIQUEZ AVEC NOUS!
SADC Harricana
T. 819 732-8311—sadc@sadc-harricana.qc.ca
www.sadc-harricana.qc.ca

FONDS D'INVESTISSEMENT
Prêt aux entreprises jusqu'à 150 000 \$

STRATÉGIE JEUNESSE
Prêt personnel pour les entrepreneurs âgés de 15 à 39 ans, 5 000 \$ à 25 000 \$

ACCOMPAGNEMENT ET SUIVI
Service-conseil et assistance en gestion, mentorat, réseautage, formation et coaching

SADC
Société d'aide au développement des collectivités
HARRICANA

Canada Développement économique Canada pour les régions du Québec appuie financièrement la SADC

Louis Baribeau
Entrepreneur machinerie Lourde
148 chemin St-Luc, La Motte, JOY 1T0
819 732-3910

Martin Roch
Préfet
m.roch@martinroch.com

Municipalité Régionale de Comté d'Abitibi
571, 1^{re} Rue Est
Amos (Québec) J9T 2H3
Tél. : 819 732-5356
Fax : 819 732-9607
http://www.mrcabitibi.qc.ca

CLD ABITIBI
Centre local de développement

Pour vos projets d'affaires, faites appel à l'expertise de votre Centre local de développement.

491, rue de l'Harricana, Amos | 819 732-6918
cldabitibi.com | info@cldabitibi.com
/CLDabitibi

Olivier Lemieux, Président
Services Forestiers & Exploration GFE inc. Exploration Canuck

95, chemin St-Luc
La Motte (Québec) JOY 1T0
Téléphone : 819 727-4080
Télécopieur : 819 727-4033
olivier.lemieux@servicesgfe.ca

LES VIEUX APPAREILS ÉLECTRONIQUES
Chaque année, plus de 30 tonnes d'appareils électroniques sont jetées sur le territoire de la MRC d'Abitibi.

RÉCUPÉREZ-LES GRATUITEMENT

Écocentre de la Ville d'Amos (5311, route 395 nord)
* Lundi au mercredi 8 h à 17 h
* Jeudi et vendredi 8 h à 20 h
* Samedi 8 h à 17 h

Écocentre de Barraute (rue du Moulin)
* Mercredi 17 h à 21 h
* Samedi 8 h à 18 h

Steven Maheux
Coordonnateur en environnement
steven.maheux@mrcabitibi.qc.ca
Tél. : 819 732-5356-4218

* Notez que toutes autres matières peuvent être refusées par l'écocentre ou facturées à la place.
* D'autres points de collecte peuvent avoir été mis en place plus près de chez vous. Contactez votre municipalité pour de l'information.

VONT À L'ÉCOCENTRE, PAS DANS LE BAC!

Limerie R.D. Viens
Division scierie

- Sciage multi-essences
- Commande sur mesure standard et hors standard
- Production petit et gros volume

Une solution de sciage rapide et économique!

Pour soumissions, communiquez avec nous au :

Tél. : 819 732-6728 • Fax : 819 732-9888 • Rés. : 819 732-2371
667, route 395, Ste-Gertrude-Manneville (Québec) JOY 2L0



Agenda municipal




Octobre 2017 vol. 3 no 6

Centre de santé et de services sociaux Les Eskers de l'Abitibi CLSC	HORAIRE • Octobre 2017 local de santé	Centre de santé et de services sociaux Les Eskers de l'Abitibi CLSC	HORAIRE • Novembre 2017 local de santé
	<p>Infirmière (Andrée Croteau)</p> <p>lundi 2 octobre - Prises de sang (8 h 30 à 9 h 30) - Consultation au local de santé (9 h 30 à 11 h)</p> <p>lundi 23 octobre - Vaccination enfants en avant-midi</p> <p>lundi 30 octobre - Consultation au local de santé et vaccination enfants en avant-midi</p> <p style="text-align: center;">Intervenante sociale (sur rendez-vous)</p> <ul style="list-style-type: none"> • Veuillez s.v.p. prendre rendez-vous au 732-3271. Merci! 		<p>Infirmière (Andrée Croteau)</p> <p>lundi 6 novembre - Prises de sang (8 h 30 à 9 h 30) - Consultation au local de santé (9 h 30 à 11 h)</p> <p>lundi 13 novembre - Consultation au local de santé (9 h à 11 h)</p> <p>lundi 20 novembre - Consultation au local de santé (9 h à 11 h)</p> <p style="text-align: center;">Intervenante sociale (sur rendez-vous)</p> <ul style="list-style-type: none"> • Veuillez s.v.p. prendre rendez-vous au 732-3271. Merci!
	<p>LOCAL DE SANTÉ DE LA MOTTE Sous-sol de l'église (Salle des Pionniers) Téléphone : 732-2708</p>		<p>LOCAL DE SANTÉ DE LA MOTTE Sous-sol de l'église (Salle des Pionniers) Téléphone : 732-2708</p>

OCTOBRE 2017

dim.	lun.	mar.	mer.	jeu.	ven.	sam.
1	Conseil municipal 19 h 30 Prises de sang	Biblio 18 h 30 à 20 h 30	4	5	Biblio 18 h 30 à 20 h 30	Messe à St-Mathieu 10 h
8	Congé Action de grâces	 Biblio 18 h 30 à 20 h 30	11	12	Biblio 18 h 30 à 20 h 30	Messe à La Motte 10 h
15	 16	Biblio 18 h 30 à 20 h 30	18	19	Biblio 18 h 30 à 20 h 30	Messe à St-Mathieu 10 h
22	 23	Biblio 18 h 30 à 20 h 30	25	26	Biblio 18 h 30 à 20 h 30	Messe à La Motte 10 h
29	 30	Biblio 18 h 30 à 20 h 30	31			

NOVEMBRE 2017

dim.	lun.	mar.	mer.	jeu.	ven.	sam.
			1	2	Biblio 18 h 30 à 20 h 30	Messe à St-Mathieu 10 h
5	 6 Prises de sang	Biblio 18 h 30 à 20 h 30	8	Vaccination grippe	Biblio 18 h 30 à 20 h 30	Messe à St-Mathieu 10 h Show Lionel
12	Conseil municipal 19 h 30	Biblio 18 h 30 à 20 h 30	15	16	Biblio 18 h 30 à 20 h 30	Messe à St-Mathieu 10 h Noël Terroir
19	 20	Biblio 18 h 30 à 20 h 30	22	23	Biblio 18 h 30 à 20 h 30	Messe à La Motte 10 h
26	 27	Biblio 18 h 30 à 20 h 30	29	30		